

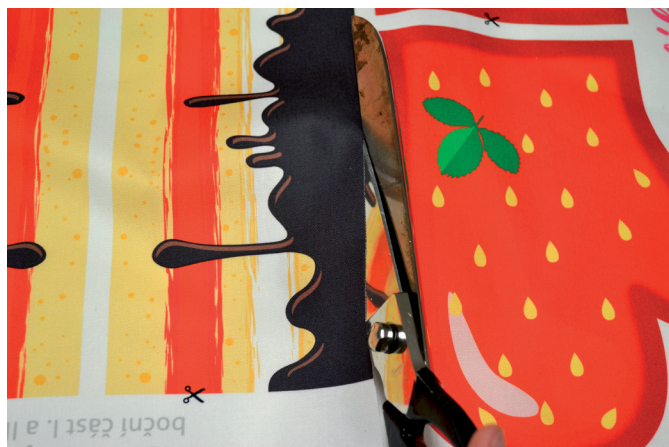
Návod na ušití

*Dortíky
mini*

SHAPE
sewing patterns



1/ Přichystáme si růžovou, hnědou a červenou nit.



2/ Jednotlivé díly vystříháme.



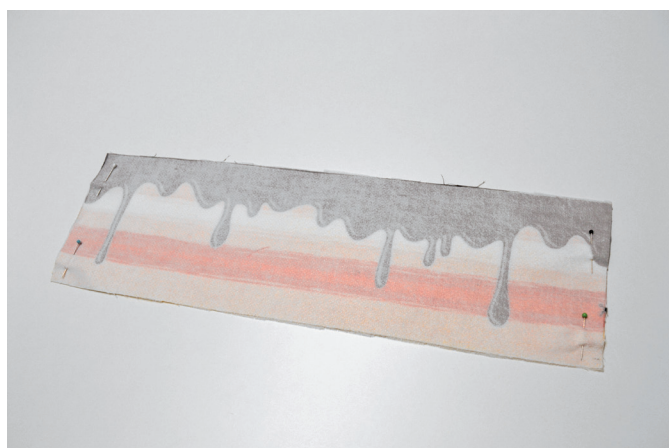
3/ Vystřižené díly.



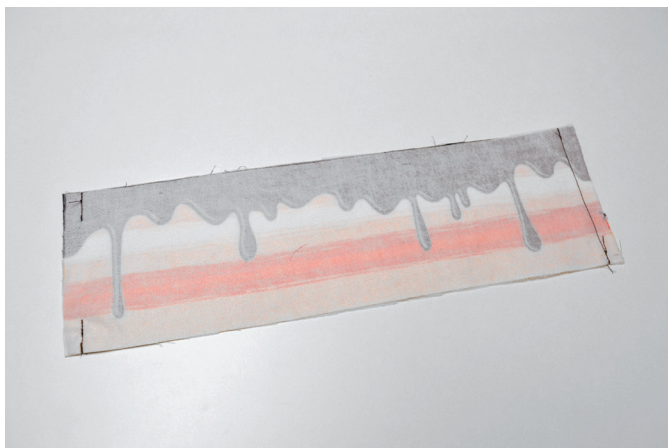
4/ **Úspěch** krásné práce **spočívá v žehlení.** Technologie digitálního tisku lehce deformuje tvary motivu, proto si látku pěkně vysrážíme a vyrovnáme žehlením na nejvyšší stupeň za použití napařování. Kepr je poddajný, tudíž si ho lehkým vytažením srovnáme tam, kde je potřeba.



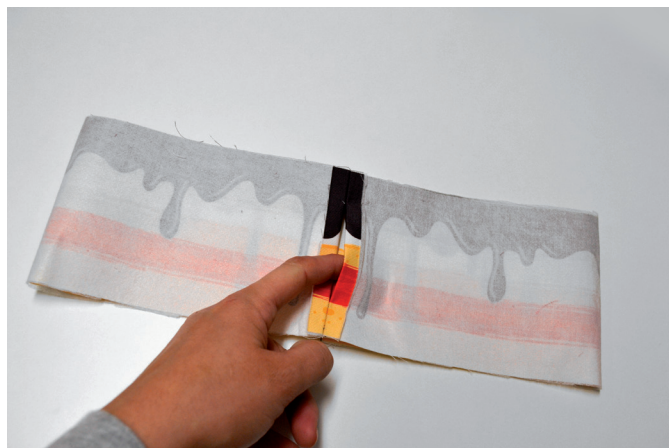
5/ Všechny díly dortíků z rubu podžehlíme jednostranně lepivým vlizelínem. Chňapky podlepotat nemusíme.



6/ Nyní si zhotovíme dortíky. Složíme díly pruhu lícem na líc a boční švy sešpendlíme (za 1 cm).



7/ Za 1 cm sešijeme jeden celý boční šev a druhý jen cca 2,5 cm od horního a dolního kraje (zbytek je vynechaný otvor pro přetočení). Dobře zapošijeme.



8/ Švové záložky rozžehlíme a zároveň zažehlíme vynechaný otvor.



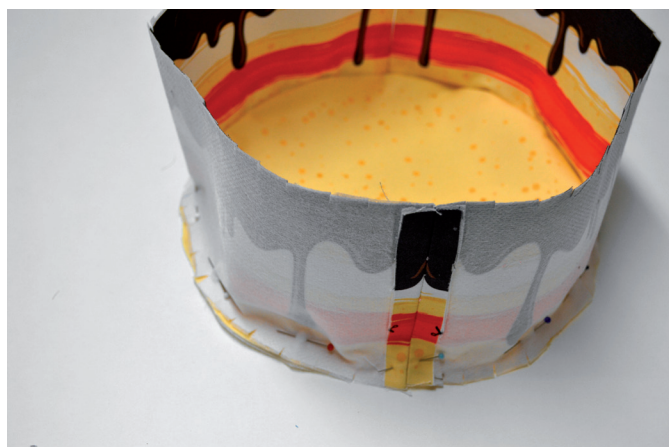
9/ Boční švy složíme na sebe a křídou si vyznačíme čtvrtiny pásu.



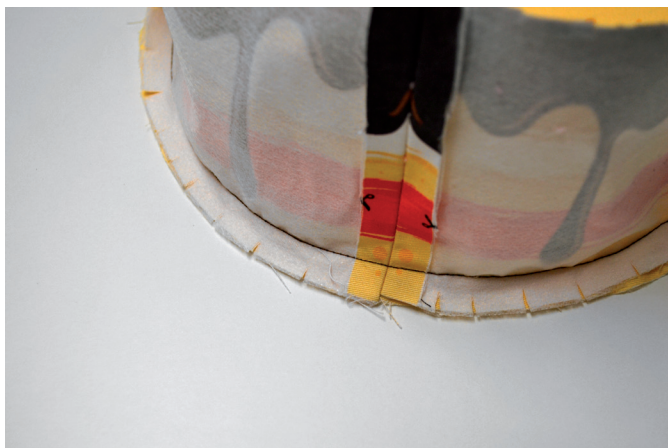
10/ Čtvrtiny si vyznačíme i na všech kolech dortíků.



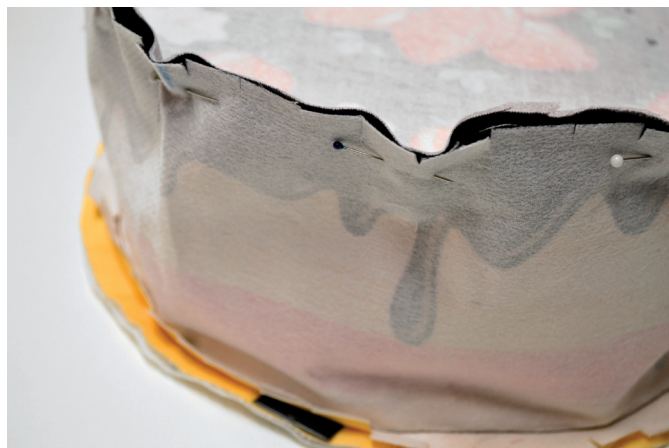
11/ Provedeme nástřihy švové záložky na dolním a horním kraji pásů (nástřih cca 7 mm).



12/ Podle značek sešpendlíme spodní kolo dortíku s bočním pruhem (značky čtvrtin patří na sebe).



13/ Za 1 cm sešijeme (šijeme po pásu, abychom dobře viděli na šití a netvořily se nám nechtěné záhyby na látce). Jahodový dort sešíváme hnědou nití, dort s lesním ovocem sešíváme růžovou nití.



14/ Stejným způsobem všijeme horní kolo dortíku.



15/ Máme všito.



16/ Vynechaným otvorem přetočíme dort do líce.



17/ Nyní můžeme dort naplnit výplní. Pěkně dortík napěchujeme, aby nebyl pokroucený. Nejvíce pěchujeme po obvodu, střed je plněn o trochu méně, abychom neměli místo dortu kopačák:-).



18/ Po naplnění zašijeme skrytým matracovým stehem otvor.



19/ Na konci zapošijeme a nit protáhneme zpátky do švu.



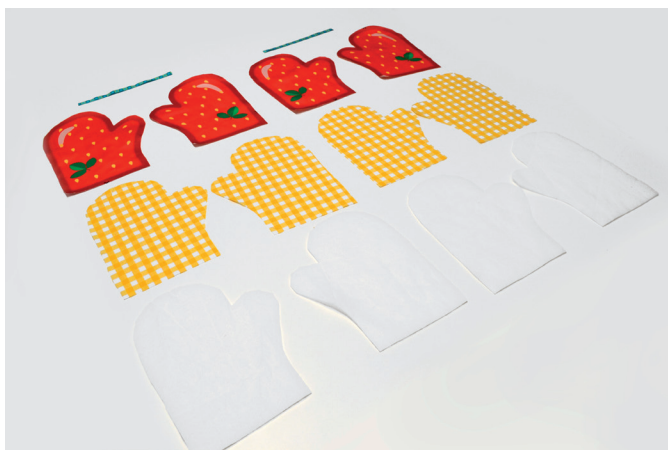
20/ Ustříhneme.



21/ A máme upečeno. Nic jsme nepřipálili a krém se nám nezdrnul:-).



22/ Na panelu jsou ještě k ušití parádní dětské chňapky. Můžeme ušít jeden pár chňapek, kde vrchní a spodní stranu bude tvořit látka z panelu, nebo můžeme ušít páry dva, kdy látku z panelu použijeme jen na vrchní stranu chňapky a na spodní si dáme jinou. Teď si ukážeme ušít pouze jednoho páru.



23/ Podle vystřižené chňapky z panelu vystříhneme chňapky ještě z jiného plátna, které bude sloužit jako vnitřní podšívka chňapky. Dále vystříhneme chňapky i z vatelínu. Na obrázku je potřebný materiál na jeden pár chňapek.



24/ Díly chňapky si složíme lícem na líc a zcela dolů vložíme vatelín. V dolním kraji chňapky sešpendlíme (za 1 cm).



25/ Za 1 cm sešijeme v dolním kraji.



26/ Díly rozložíme a záložky sežehlíme.



27/ Dílce si složíme lícem na líc a těsně k dolnímu kraji vložíme poutko pro zavěšení chňapek.



28/ Detail vložení poutka mezi dílce.



29/ Dílce si po obvodu zašpendlíme...



30/ ...a sešijeme s vynecháním otvoru na přetočení. Otvor vynecháváme na „podšívkové“ chňapce.



31/ Upravíme švové záložky. Sestříháme si v obloucích švové záložky na 0,5 cm, vnitřní rohy musíme nastříhnout k šití, venkovní oblony zase musíme upravit vystřížením „véček“.



32/ Detail nástřihu vnitřního rohu u palce (je zde i pěkně vidět předšití vnitřního rohu palce do obloučku).



33/ Pod palcem taktéž nastříhneme švové záložky.



34/ Venkovní oblouky upravíme vystřížením přebytečného materiálu.



35/ Složíme si k sobě obě chňapky a spojíme stužkou ve vrcholu...



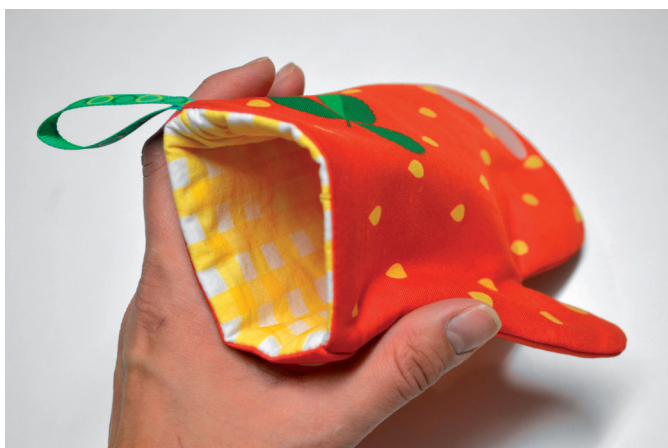
36/ ...a ve vrcholu palce, aby se nám podšívka při vytahování ruky nevytáhala z chňapky ven.



37/ Otvorem přetočíme chňapku do líce a zašijeme otvor.



38/ Chňapku vyžehlíme.



39/ Čistá práce:-).



40/ A celý set je hotov.



41/ Radost je veliká.



42/ :-)